

# SFUMATURE DELL'ABITARE

IL COLORE TRASFORMA IL CARATTERE DEGLI AMBIENTI E FAVORISCE IL BENESSERE DI CHI LI VIVE. DÀ LE GIUSTE PROPORZIONI ALLO SPAZIO E PUÒ DISTINGUERE O COLLEGARE

di ELENA FASSIO

Tinte pastello e delicate o tonalità vivaci e accese? I colori possono determinare il carattere e lo stile di qualsiasi ambiente. Nel progettare un'abitazione il colore rappresenta un elemento fondamentale, come mobili, accessori e tendaggi, e gioca un ruolo molto importante nell'effetto estetico e decorativo. «Il colore rende l'ambiente accogliente e confortevole. Crea benessere e atmosfera, che sia di relax o di vivacità, e per questo va studiato attentamente con i committenti - spiega l'architetto Selina Bertola -. Qualunque siano il colore e la gradazione scelti, vanno progettati insieme a tutti gli altri elementi della casa».

**Contrasto o armonia?** Partendo dal presupposto che non esistono abbinamenti di colori giusti o sbagliati, la scelta dei toni da accostare dipende dal carattere che si vuole dare all'ambiente. «I colori più energici, come rossi e gialli, oppure gli accostamenti di due colori complementari, sono adatti ad ambienti dallo stile

originale ed estroso, soprattutto nelle zone living dove servono vivacità e luminosità, o nelle zone di passaggio come ingressi e corridoi - continua l'esperta -.

Se si preferisce un effetto più delicato ma comunque profondo e tridimensionale, si può giocare con i chiaroscuri di uno stesso colore. Per un effetto rilassante, invece, sono consigliati i blu e i verdi, magari accostati a tonalità neutre come il bianco e il grigio che vanno a braccetto con quasi tutti i colori e arricchiscono l'estetica dell'arredo. I colori pastello invece rendono l'ambiente più fresco e primaverile. Con tutte le tonalità si può giocare e creare».

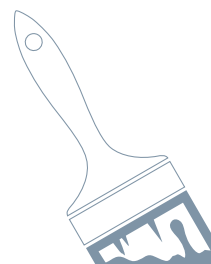
**Strategie ottiche.** Il colore di un ambiente deve essere progettato fin dall'inizio, insieme alla disposizione e all'esposizione della stanza, agli arredi, ai complementi, alle luci. È bene ricordare, per esempio, che i colori scuri definiscono i contorni. Raccolgono al loro interno. Compresi quelli delle carte

da parati e delle decorazioni parietali. I colori chiari invece ampliano, riflettono la luce e fanno scivolare con facilità lo sguardo. Allo stesso modo, la colorazione di mobili, pareti e pavimenti può definire il volume dell'ambiente. Si tratta di giochi ottici, di luce e di materiali che possono rendere un soffitto più alto o più basso, distinguere diverse zone all'interno della stessa stanza o collegare spazi fisicamente distanti.

**Esposizione.** Quando si sceglie il colore di una stanza, fosse anche il bianco, bisogna ricordare le potenzialità della luce fredda e calda. Una stanza esposta a nord ha scarsa illuminazione naturale e intensifica le tinte fredde. Una stanza esposta a sud riceve costante luce calda e costante nel corso della giornata. Anche i colori neutri, quindi, possono apparire più freddi o più caldi a seconda dell'esposizione e dell'ora del giorno, o dell'illuminazione artificiale che si sceglie.

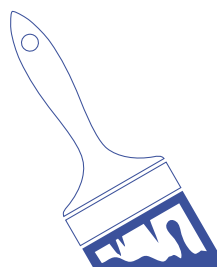


**1** *Serenità  
e concentrazione*



**3**

*Dal Marocco  
ai Navigli*



**2**

*Un attico  
su Villa Ada*





## FUSIONI E ISPIRAZIONI

Una coppia italo-marocchina, che per lavoro importa tappeti marocchini di alta qualità, con un occhio particolare alla sostenibilità della loro produzione, ha deciso di ristrutturare il proprio appartamento milanese concentrandosi su luci, materiali di finitura e arredi. «I clienti desideravano una casa vivace, colorata e avvolgente, che unisse le tradizioni e le atmosfere italiane e marocchine. Insomma, che rispecchiasse la loro famiglia - spiega l'architetta Selina Bertola, dello studio Nomade Architettura, che si è occupato della ristrutturazione -. La zona giorno, per esempio, è arricchita da un murales dai colori vivaci e di richiamo marocchino, con la sagoma di un sole che illumina la stanza e da quella di un arredo che crea un séparé-libreria rispetto all'ingresso, mentre nella zona notte colori e accenti nord africani si fanno più delicati».

[www.nomadearchitettura.com](http://www.nomadearchitettura.com)

### SOLE DI BRONZO

LA LAMPADA A PARETE COLOR ORO RICHAMA LA FORMA DEL CERCHIO E IL LAMPADARIO IN BRONZO **VERTIGO** DI **PETITE FRITURE** SOVRASTA IL TAVOLO DA PRANZO COME UN DISCO SOLARE.

[www.petitefriture.com](http://www.petitefriture.com)

**IN QUESTE PAGINE**

LA PARETE DEL SOGGIORNO, COME UN BIGLIETTO DA VISITA, UNISCE IN UNA GEOMETRIA ASTRATTA I COLORI DEL NORD AFRICA: BLU MAJORELLE, GIALLO TERRACOTTA E ROSA CIPRIA, CHE TORNA ANCHE IN CAMERA DA LETTO.



**TAPPETI DAL MAROCCO**

TUTTI I TAPPETI DELLA CASA SONO IMPORTATI DIRETTAMENTE DAL MAROCCO DA **CASA AMAR**, L'AZIENDA DEI PROPRIETARI DI CASA, E RIPRENDONO I COLORI PASTELLO E LE GEOMETRIE DELLE PARETI.  
[www.casaamar.it](http://www.casaamar.it)





## ■ TUNNEL NELLA GIUNGLA

LA CARTA DA PARATI CHE RIVESTE IL CORRIDOIO, DALLE PARETI AL SOFFITTO, INSIEME AL BLU MAJORELLE, È LA FANTASIA TROPICALE DI **WALLCOLORS**, CON GRANDI FOGLIE E FIORI DAI COLORI ACCESI.

[www.wallcolors.com](http://www.wallcolors.com)





■ **LEGNO E PALME**

LA CAMERA DA LETTO PADRONALE HA COLORI PIÙ NEUTRI, TERROSI E PACATI, MENTRE LA CAMERA DEI BAMBINI HA GIOCOSI COLORI PASTELLO. IN ENTRAMBE, PERÒ, TORNANO IL MOTIVO DELLA PALMA E GLI ELEMENTI IN LEGNO - ARMADI, TESTIERE, LIBRERIE - DISEGNATI SU MISURA DA **ADRASTEIA**.  
[www.adrasteasrl.com](http://www.adrasteasrl.com)

**IN QUESTE PAGINE**

IL CORRIDOIO CHE PORTA ALLA ZONA NOTTE CREA UN EFFETTO MAGICO E AVVOLGENTE, MENTRE LA CAMERA DEI BAMBINI, A CUI SI ACCEDI TRAMITE UN ARMADIO PASSANTE, È DOMINATA DALLE TINTE ACQUERELLO.

