

НОВИТЕ БОХЕМИ



проект *Selina Bertola/Nomade Architettura and Interior Design*
стили *СИМОНЕ ФУРИОЗИ/SIMONE FURIOSI* проект *ТЕОДОРА НИКОЛОВА*

l o f t l i f e

Те са италианска двойка, живеят в Шордич – квартала на модерните млади, а едното ниво на лофта им е зона за партита. Домът им е микс от творческата енергия на Източен Лондон и финия усет за старото и новото на архитектката Селина Бертола.



Архитектката изцяло пре моделира пространството. Голямата височина е използвана за изграждане на мезанин, където е разположена спалнята. Под него – едновременно изолирана и като част от общия обем, е поставена кухнята, изработена от дъб и кориан също по детайл. Контактът на топлия златист нюанс на дървото и фината геометрия на металните елементи е лайтмотив в целия интериор

Входната зона е маркирана с графичността на шкафа от **Maison du Monde** и иконата на скандинавския дизайн – стола **Wishbone** на **Хамс Вернер**. Висящите лампи **Laplace** от **Maison du Monde** и боядисаната в гълъбово сиво входна врата загатват за контрастната тема на нежност и въздушност. Дъбовата настилка подчертава единството на зоните, в което е открит само кухненският остров. Рисуваните циментови плочки там внасят топъл ретро шрих. В линията на винтидж стилистиката са и бар столовете **Newton** от **Cargo**.



Самата архитектка Селина Бертола живее в Набили – запустеният някога индустриален район, сега възроден, пълен с млада евергея артистично-бохемски квартал на Милано, а отрупаният ѝ с ивезия миниатюрен балкон гледа към Големия канал. Представеният лофт, един от най-новите ѝ проекти, е трансформация на стар склад в жилище на млада италианска двойка. Складът се намира в Шордич, а щастливата съдба на този квартал в Източен Лондон е близка до тази на Набили. В края на 90-те години на XX век кварталът е върнат към живот от млади артисти, които започнали да се заселват в изоставените фабрики и индустриални складове,

защото местоположението било централно, наемите ниски, а пространствата разточителни. Постепенно сред лабиринта от графити се настаняват офисите на старт-ъп компании, коктейл барове, екстравагантни бутици, ресторанти с екологично чисти храни, прелитат хора на колела. Шортчич се превръща в епицентър на съвременната мода и стил, а сред основните теми на обитателите му са екологията и изкуството да се живее. Да обитаваш лофт в Шордич е най-стилният начин да се приобщиш към духа на квартала. А да превърне пространството руина в модерен дом с характер и небрежен бохемски шик е интересно и предизвикателно за архитектката. ■

Конструкциите от черен метал и стъкло, с които е зонирано пространството, едновременно напомнят за индустриалното минало на мястото и внасят нова лекота и елегантност. В шкафа витрина, изработен по детайл, са подредени сервизите – съвременни и винтидж находки на собствениците. Около масата **Virginia** от **Cargo** – столове **Wishbone** от **Cultfurniture**. Шкаф с чекмеджета **Luna 10** от **Organic Modernism**, етажерка **Morgan** от **Cargo**, лампи **Plumen** от **Made.com**.



„От самото начало подходът ми беше да балансирам в микса на индустриалното и жилищното, грубото и нежното, хладното и топлото. И аз, и собствениците ценим атмосферата, която е пропята едновременно от миналото и от бъдещето на мястото“, казва Селина. Пространството на стария склад е преמודелирано, като е изграден мецанин, върху който е разположена спалнята. Желязната му конструкция, както и тази на стълбата и на стъклениите разделителни стени, сякаш очертава фина рисунка върху целия интериор – минималистична скица, изтънена трактовка на индустриалното. Единствените преки щипати на миналото на мястото са огодената оригинална тухлена стена в дневната и циментовата настилка в парти зоната, която само е консервирана с прозрачен финиш.

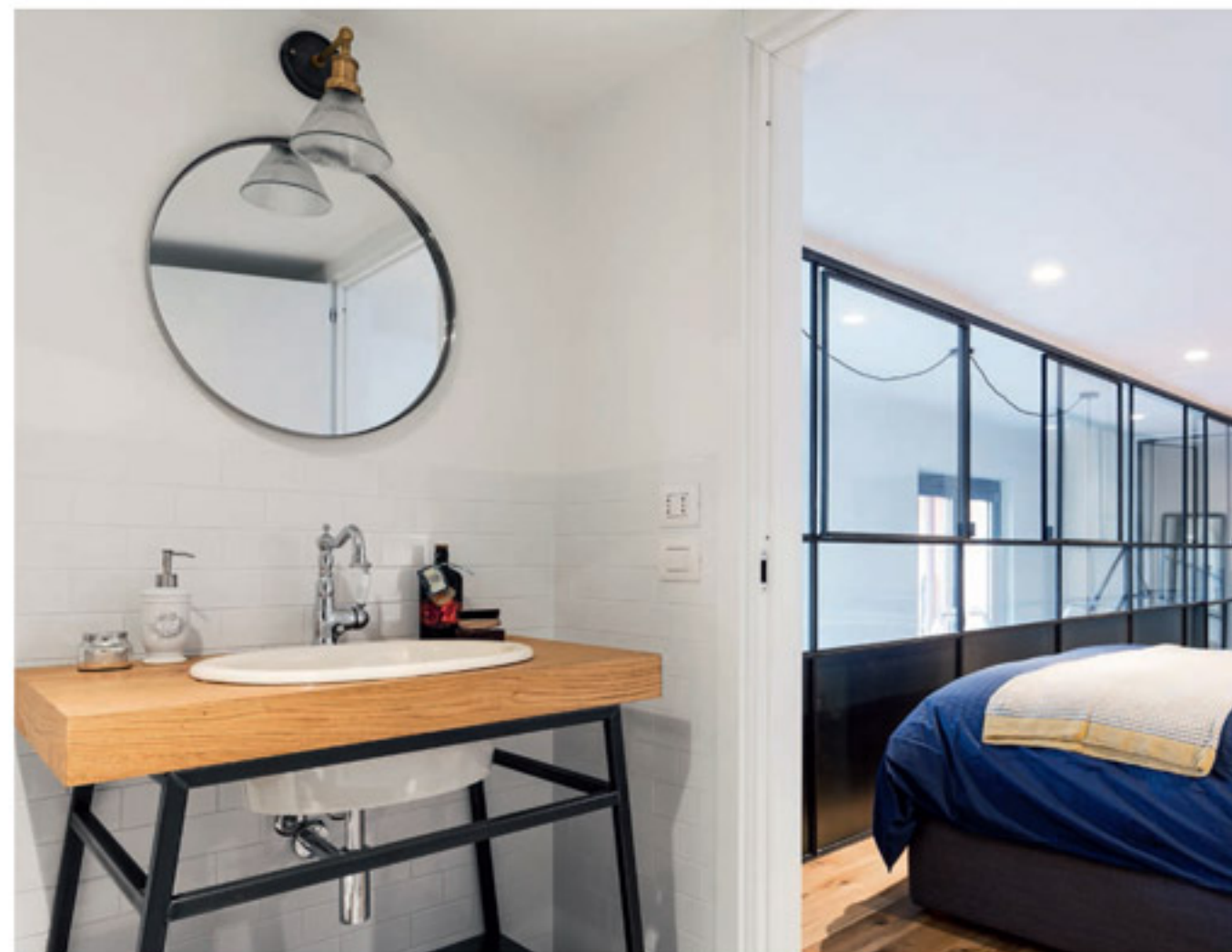
Иначе миналото присъства в рафиниран домашен вариант – в ретро звученето на рисуваните циментови плочки, винтидж мебели и аксесоари, находки на архитектката и на самите собственици при техните пътувания по света или при разходките им по Портобело Роуд. Мебели по детайл са миксирани със силното присъствие на съвременен скандинавски, италиански и английски дизайн. Характерният „вкус“ на интериора се създава и от комбинирането на строгата графичност с меката емоционалност на земно-слънчевите нюанси (портокалово, керемидено, жълто, ивиц на дъб) и сфирната нежност на гълъбовото. Лофтът приютава чувствителността на новите бохеми. nomadearchitettura.com ■



Дневната е заната, в която се пази оригиналната височина. Тя е подчертана и от оставената без мазилка тухлена стена – единствения пряк цитат на миналото на мястото. Двукрилата врата, боядисана, както и цялата дограма, в гълъбово сиво, е направена при реконструкцията на стария склад, за да отвори пространството към очарователен малък вътрешен двор. Нежното сиво, което е продължено и в едната канапе **Tufty Time**, дизайн на **Патрисиа Уркиола** за **B&B Italia**, и в килима **Dalani**, и в новата тапицерия на винтидж креслото, е характерна част от изтъмнения прочит на лофта в този интериор. Етажерки, изработени по детайл, стол **Pittaya** в черна и маса **Edison** (до каналета) от **Maison du Monde**, нисък шкаф



Cincinnati 4A от **Organic Modernism**, маса с прозрачен стъклен плат **Dixon** от **Maison du Monde**, висящи лампи **Amp Lamp** на **Normann Copenhagen**, лампа **Vetro** от **Made.com** (върху масата до каналета), винтидж находки от лъгвания и разходки по Партобело Роуд. Миксът от минало и съвременен италиански, скандинавски и английски дизайн е пестелив, но създаващ много емоционални нюанси



Архитектата разполага спалнята на наклонения при реконструкцията по неин проект мецаним. Пространството обаче е малко – максималната дълбочината, която може да се постигне, е 2,5 метра. „Беше предизвикателство да разположим зоната за сън там и да тушираме усещането за тясно пространство, като прибавим някои деликатни, сенпли, но внасящи уют детайли.“ Легла, излъчмено по детайл, стенна лампа **Ogilvy** от **Made.com**, въздействаща като модерен графичен елемент, дървена конзола по проект за унивалника, огледало **Grundtal** на **IKEA**, винтидж аплици и рисувани циментови плочки за сладък ретро нюанс – малкото пространство е превърнато в уютен интимен остров



Подземното ниво на някогашния склад след реконструкцията е превърнато в парти зона. „Собствениците са космонавтична млада двойка, имат много приятели, а обичат да събират и италианската фамилия, така че още в самото начало държаха на това да има специално място за вечери, разговори и забавления на големи компании.“ Тук и в най-голяма степен е запазено старото индустриално звучене на пространството. Оригиналният циментов под само е покрит с прозрачен финиш за консервация. Около масата по проект на архитектката са събрани винтидж столове – находки на собствениците. Канале **Vallentuna** на **IKEA**, тв шкаф **Dalari**, кухня **Grevsta** на **IKEA**, хладилник **Smeg**, лампи **Starkley** от **Made.com** създават небрежната бахемска атмосфера тук

